

Podešavanje mešavine na karburatoru:

- Postaviti motor na ler gas 5 sekundi.
- Dati pun gas.
- Ako motor sporo povećava broj obrtaja i proizvodi mnogo dima, smeša je prebogata.
- Zatvoriti vijak na karburatoru (to nije igla) za 15 – 30 stepeni.
- Ako je smeša bila prebogata broj obrtaja će biti nestabilan pa dodavanjem gasa će se pojaviti mnogo dima a broj obrtaja može iznenada da „padne“ i da se motor ugasi.
- Ovaj slučaj može da se javi i ako je motor predugo bio na ler gasu.
- Ako je u suprotnom mešavina bila posna onda neće biti dima pri dodavanju gasa i postojaće tendencija da se motor ugasi na punom gasu. U tom slučaju odviti vijak na karburatoru i obogatiti mešavinu na ler gasu.
- Podešavanje izvoditi strpljivo sve dok motor ne počne da „odgovara“ na gas brzo i čisto.

Prepodešavanje mešavine na karburatoru.

Ako se nepažnjom vijak za podešavanje mešavine namesti na nepoznatu pogrešnu poziciju potrebno je prepodešavanje na sledeći način:

- Zatvarati gas postepeno od punog gasa do skoro zatvorenog.
- Zatvarati vijak na karburatoru dok se motor ne ugasi.
- Otvoriti vijak u zavisnosti od motora. Za 46 Fx to je 1.5 krug a za druge motore od 0.5 do 2.5 kruga.

Paljenje podešenog motora:

Jednom kada se podesi igla za sledeći start treba postupiti na sledeći način:

- Otvoriti iglu pola kruga.
- Podesiti gas na $\frac{1}{4}$
- Postaviti bateriju i priključiti starter.
- Kada motor startuje dati pun gas i prepodesiti iglu na optimalnu poziciju.
- Ako se startuje motor u istom danu i atmosferske prilike se nisu promenile praktično je da se ne pomera igla.

Povremeno prepodešenog motora:

- Jednom kada se motor razradi i podesi ne bi trebalo da je potrebno podešavanje mešavine osim minimalnih podešavanja igle povremeno u zavisnosti od klimatskih uslova.
- Kada se koristi različito gorivo koje sadrži manje ili više nitro-matana ili različitu proporciju ulja potrebno je prepodešavanje igle.
- Upamtite da radi sigurnosti je preporučljivo odviti iglu dodatnih pola kruga pre uspostavljanja novih podešavanja.
- Isto se odnosi i ako se promeni tip auspuha.
- Različiti tipovi auspuha omogućavaju različiti pritisak u rezervoaru a samim tim i mora da se prepodesi i igla.
- Takođe promenom svećice potrebno je prepodesiti iglu.

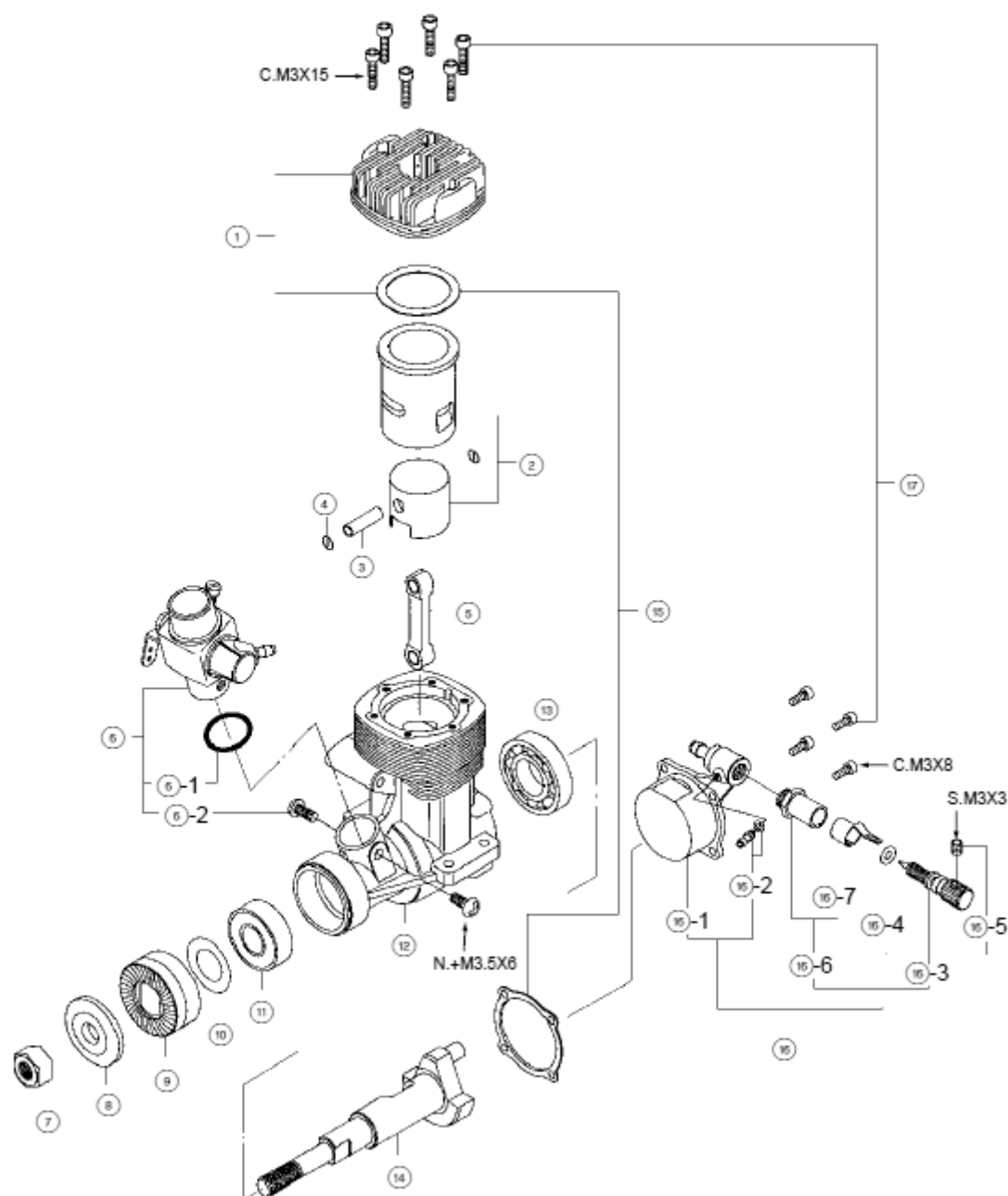
Nega motora i konzervacija:

- Posle svakog letenja isprazniti rezervoar.
- Priključiti bateiju i pokušati startovanje motora da bi se izgoreli svi ostaci goriva koji su preostali u motoru.
- Proceduru ponoviti sve dok motor neće da startuje.
- Skinuti svećicu i pokrenuti starterom motor da se izbacilo kakav talog 4 – 5 sekundi dok je motor vruć.
- Na kraju ubaciti malo ulja u motor. Okrenuti elisu par puta rukom da budete sigurni da se elisa pokreće slobodno a posle starterom 4 – 5 sekundi da se ulje rasporedi na sve pokretne delove.

Pažnja: Ne ubacivati ulje u karburator zato što to može da upropasti „O-ring“ (predpostavljamo kariku).

Ove procedure će smanjiti rizik od problema sa startom motora i internu koroziju posle perioda ne korišćenja.

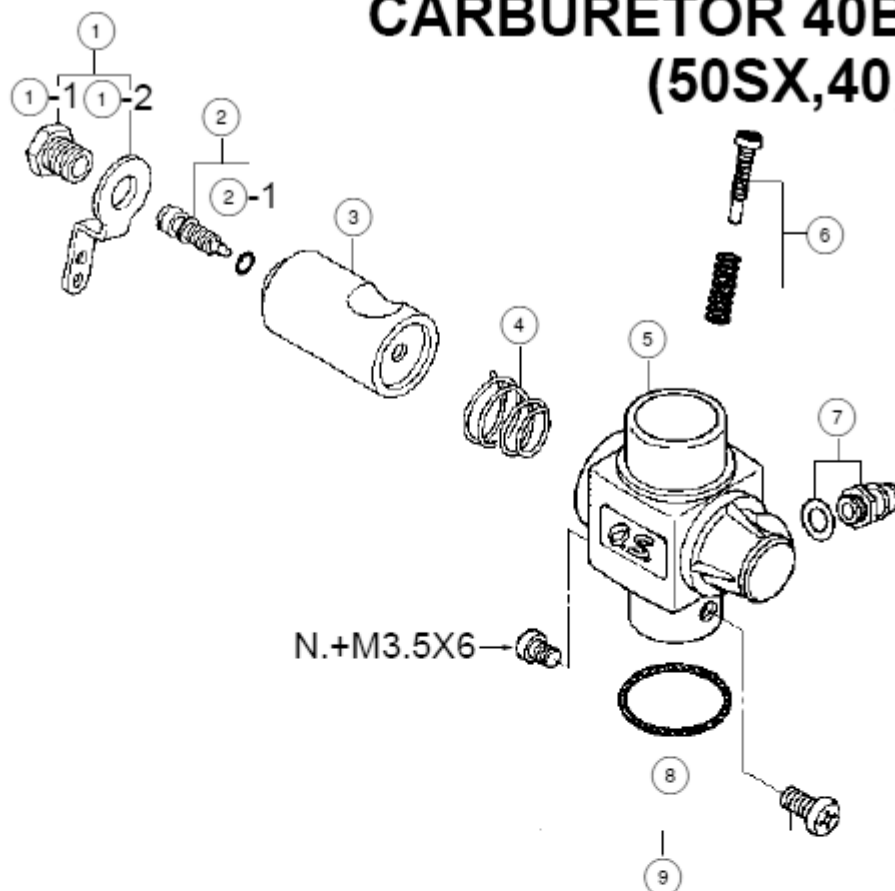
EXPLODED VIEW (40,46FX)



*Type of screw

C...Cap Screw F...Flat Head Screw N...Round Head Screw S...Set Screw

CARBURETOR 40B (50SX,40,46FX)



No.	Code No.	Description
①	22781401	Throttle Lever Assembly
①-1	22781420	Throttle Lever Fixing Screw
①-2	22781411	Throttle Lever
②	27783600	Mixture Control Valve
②-1	22781800	"O"Ring
③	25681200	Carburettor Rotor
④	26781506	Rotor Spring
⑤	25681100	Carburettor Body
⑥	25681620	Throttle Stop Screw (W / Spring)
⑦	22681953	Fuel Inlet (W / Washer)
⑧	46215000	Carburettor Gasket
⑨	25081700	Carburettor Fixing Screw